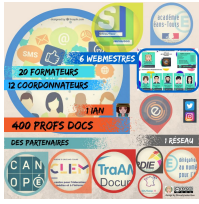



<p style="text-align: center;"><b>TraAMDoc 2018-2019</b></p> <p style="text-align: center;"><b>Opération « Petit-déjeuner au collège » 6e/3e</b></p> <p style="text-align: center;"><i>ou</i></p> <p style="text-align: center;"><b>Comment revisiter un projet pédagogique existant pour rendre les élèves actifs de leurs apprentissages</b></p>		
<p style="text-align: right;"><i>PROJET pédagogique détaillé</i> <i>Documents d'accompagnement</i> <i>Bibliographie et références</i></p>		<p style="text-align: right;"><i>p.1 à 5</i> <i>p.5 à 7</i> <i>p. 8</i></p>

**Mots-Clés :** pédagogie de projet ; projet liaison inter-cycle ; enseignement flexible ; apprendre à apprendre ; EMI ; EMC ; parcours citoyen

**Date de création :** 15 juin 2019

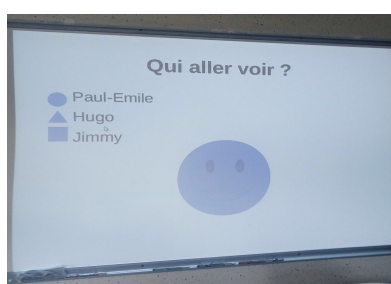
**Auteur(s), fonction(s) et coordonnées :**

Roselyne Berthon, professeur documentaliste, formatrice certifiée  
Collège RACAN  
16 rue du 08 mai 1945  
37370 Neuvy Le Roi  
[roselyne.berthon@ac-orleans-tours.fr](mailto:roselyne.berthon@ac-orleans-tours.fr) - @roselyneberthon @CdiRacan



## DESCRIPTION :

Dans le cadre du CESC une opération de sensibilisation au petit déjeuner est organisée en direction des élèves du cycle 3 par des élèves de 3e. Dans l'établissement le parti a été pris d'engager positivement chaque élève des classes de 3e dans un projet où ils seraient acteurs de leur parcours de formation. Chaque projet doit rester connecté avec les apprentissages disciplinaires, et doit impliquer un ou plusieurs autres niveaux. Pour une des classes, c'est l'opération petit déjeuner qui a été choisie par le professeur principal (et professeur de SVT) de la classe.



## CADRE PÉDAGOGIQUE :

**Établissement :** Collège Racan (37)

**Niveau(x) :** 3e1 et 3 classes de 6e.

**Discipline(s) et partenaires impliquée(s) :** Professeur de science de la vie et de la Terre / Infirmière / Cuisinier - Gestionnaire / professeur documentaliste

**Intervenant(s) :** Professeur de Science de la vie de la Terre : Mme Cormier Elodie  
Infirmière : , Mme Linget Florence  
Professeur documentaliste : Mme Berthon Roselyne.

**Modalités d'apprentissage et/ou dispositifs éducatifs :**  
CESC / projet pédagogique / parcours citoyen/ pédagogie flexible

**Nombre d'élèves concernés :** 108 élèves (3 classes de 6e de 27 élèves - 1 classe de 3e de 27 élèves )

**Durée (horaires, séances) :** 7 séances de 1h30 en présentiel sur le cours de SVT de 3e  
2h00 sur les cours de 6e

*NB : le CDI est ouvert par un AED dans les temps où le professeur documentaliste est en classe de science avec les 3e - Organisation possible grâce au dispositif 3C mis en place avec le CPE de l'établissement - Plus d'information sur [l'article consacré aux scénarios TraAMDoc 2017-2018](#) - ou voir [Elaborer un projet 3C](#)*

**Espaces d'apprentissage :** salle de SVT + classe mobile numérique

**Outils et ressources numériques mobilisés :** Libre office impress - Framamind - Recherches en ligne

**Production(s) attendue(s) :**

Organisation de l'action sensibilisation au petit déjeuner à destination des élèves du cycle 3.  
Préparation et animation des ateliers à destination des 6èmes.  
Organisation de la collation et choix de son contenu en fonction des contraintes de la restauration scolaire

## ÉVALUATION :

### Modalités :

Evaluation formative et par dévolution(\*) (L'enseignant fait dégager les critères d'évaluation par les élèves. Ceci permet de bien mettre en évidence les indicateurs de la compétences)

### Compétences disciplinaires et transversales :

1- Indicateurs proposés aux élèves pour la conduite du projet (en référence au compétences cycle 4).

Compétences Parcours citoyen -

D2 : Organiser son travail personnel - (EMC)

- Choisir et utiliser différents outils et techniques pour garder la trace de ses activités et/ou recherches et permettre un entraînement au travers d'un travail personnel.
- Planifier les étapes et les tâches pour la réalisation d'une production.

Indicateurs élèves d'une maîtrise satisfaisante

Pour animer mon atelier à destination des élèves de 6e :

- J'ai planifié les étapes et les tâches de la réalisation
- J'ai créée des documents, des supports pertinents et variés
- J'ai rempli un carnet de bord ou tout autre document personnel pour conserver des traces de l'activité élaborée avec mon groupe (textes, schémas, dessins, cartes mentales, documents de collecte)
- J'ai participé de manière équitable à la présentation orale de 10 minutes organisée par le groupe.

D2 : Rechercher et traiter l'information (EMI) : Indicateurs élèves d'une maîtrise satisfaisante

- J'ai récolté et identifié des informations utiles au regard du projet
- J'ai archivé et ordonné ces informations
- J'ai restitué ces informations au sein de textes, images ou tout autre support pour la production écrite et orale du groupe

D2 : Mobiliser des outils numériques pour apprendre, échanger, communiquer.

Utiliser des outils numériques, pour réaliser une production, pour analyser des données, pour échanger, stocker, mutualiser des informations.(EMI)

Indicateurs élèves d'une maîtrise satisfaisante

- J'ai exploité les possibilités offertes par les outils numériques de mon choix
- J'ai respecté les contraintes au regard des objectifs demandés dans mes production finales (pertinence, adaptation au public)
- J'ai utilisé les outils numériques à ma disposition pour partager et stocker les informations avec les élèves de mon groupe.

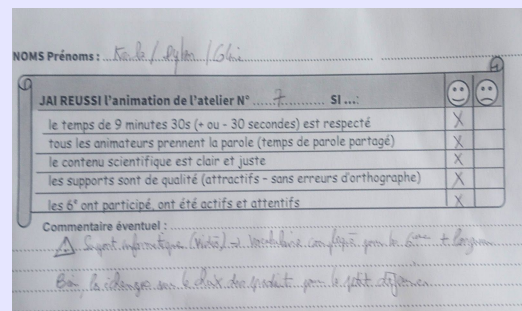
D3 : Faire preuve de responsabilité, respecter les règles de la vie collective, s'engager et prendre des initiatives (EMC)

Assumer des responsabilités et prendre des initiatives dans la classe.

S'impliquer dans la mise en place de l'événement.

Indicateurs élèves d'une maîtrise satisfaisante

- Je me suis engagée en réalisant plusieurs supports et en participant activement à la conduite du projet de manière active
- J'ai mené à bien les objectifs de coopération fixés par le groupe



Feuilles d'évaluation données aux enseignants observateurs lors de la présentation des ateliers.

Les critères ont été établis par les élèves de 3e.

## DESCRIPTIF PÉDAGOGIQUE :

Objectif : (\*= concept pédagogiques ou techniques d'animations expliqués en annexe)

Inspiré de la "pédagogie de projet(\*)" et de l'enseignement flexible(\*), ce projet a pour **double objectif d'engager activement**, d'une part, **tous les élèves d'une classe dans un projet fédérateur** destiné à leur donner une place particulière dans la communauté des élèves. D'autre part de permettre une **meilleure intégration** de tous les élèves 6e qui par ce **temps de partage** auront l'occasion de mieux s'intégrer dans la communauté des élèves du collège.

**Dispositif :**

- 7 séances de 1h30 pendant le cours de science de la vie et de la terre, en co-animation avec le professeur de SVT et professeur documentaliste.
- 2 interventions d'une heure de l'infirmière à la demande des élèves de la classe de 3e
- 1 temps fort de 2h00 : Petit déjeuner commun
- 1h00 au restaurant scolaire avec les personnels ATOS de cuisine, la CPE, les professeurs des classes de 6e, le professeur documentaliste, le professeur de SVT, l'infirmière, le chef d'établissement
- 1h00 en ateliers tournants avec tous les partenaires, les professeurs des classes de 6e et les professeurs volontaires.

**Déroulé****Séance 1 : Présentation du projet**

- Le projet est exposé aux élèves. Ce sont eux qui choisissent d'organiser, non seulement les ateliers, mais aussi la collation du petit déjeuner, pas seulement les ateliers.
- Brainstorming en Phillip's 3x3(\*) :  
Consigne : lister trois tâches pour mener à bien cette action.  
Consigne : mettre en commun vos idées par groupe de trois pour réaliser une carte mentale.
- Mise en commun : deux élèves secrétaires amendant la carte mentale la plus complète pour réaliser un début de carte commune (la carte est projetée pour une participation de tous).
- Par groupe de 3 les élèves ont ensuite réalisé sur papier dans un premier temps puis sur l'outil Framamind un carte mentale avec leurs conclusions.
- Les cartes mentales ont ensuite été synthétisées par les professeur documentaliste.

**Séance 2 : Travail sur les contraintes et les ateliers**

- Consigne : A partir de la carte mentale, déterminer ensemble sur quoi travailler - Chaque groupe décide de commencer par travailler sur les ateliers (éléments les plus forts de la carte mentale)
- Listing des contraintes et des modalités affichées au tableau + carte mentale - Travail par groupe sur chaque ateliers - Recherche de contenu - réactivation de l'utilisation du document de collecte (\*).
- Plusieurs groupes d'élèves demandent l'intervention de l'infirmière sur les allergies et intolérances alimentaires

**Séance 3 : Elaborer le contenu - remplir la fiche "atelier" et l'enregistrer sur l'espace commun de travail**

- Elaborer des contenus et penser au déroulé de l'atelier
- Intervention de l'infirmière sur la question particulières des allergies et intolérances
- 9 ateliers : Dégustation à l'aveugle - Bien choisir son assiette en fonction de la pyramide alimentaire - Statistiques des habitudes alimentaires au petit déjeuner des élèves du collège - Taux de sucre dans les boissons - L'huile de palme et le nutella - Memory sur les nutriments - Quiz alimentaire - Calcul des calories -

**Intersession :**

- Rencontre entre le professeur documentaliste, deux élèves de 3e volontaires et le cuisinier pour envisager les contraintes liées au contenu et au budget de la collation qui sera servie au 6e. Choix de la date de petit déjeuner - Choix de l'installation pour le service.
- Le professeur documentaliste rencontre le gestionnaire et le chef d'établissement pour le choix de date et le budget.

**Séance 4 : Préparation du contenu de la collation qui sera servie aux élèves de 6e**

- Présentation des contraintes
- Jeu des égalités pour déterminer quels produits choisir - Chaque groupe travaille sur une égalité (pain = pain de mie / beurre = confiture, etc.) pour faire une présentation orale de 2 minutes. Le jeu des égalités a été élaboré par les professeur en collaboration avec l'infirmière
- A l'issue des présentations orales, le contenu de la collation est choisi, tapé par les élèves à destination du cuisinier.

**Séance 5 :** Présentation des choix de quantité et de prix élaboré par le cuisinier - Suite réalisation des ateliers

- Suite de l'élaboration des contenus et outils des ateliers - Chaque groupe élabore ses outils de présentation, de manipulation, effectue les expériences -
- Les ajustements nécessaires sont notés. Les besoins en matériels, numériques, affichages sont listés
- un groupe s'occupe du courrier d'informations aux familles qui sera distribué aux 6èmes

**Séance 6 :** Suite de la réalisation des ateliers - Préparation de l'évaluation - Préparation de l'organisation

- Les groupes finissent l'organisation des ateliers, font tour à tour des essais de présentations chronométrées ou d'expériences (taux de sucre, séparation nutella huile de palme - Réajustements en fonction des tests)
- Un groupe s'occupe de l'organisation des ateliers : salles nécessaires, nombre d'adultes, répartition en fonction de besoins matériels

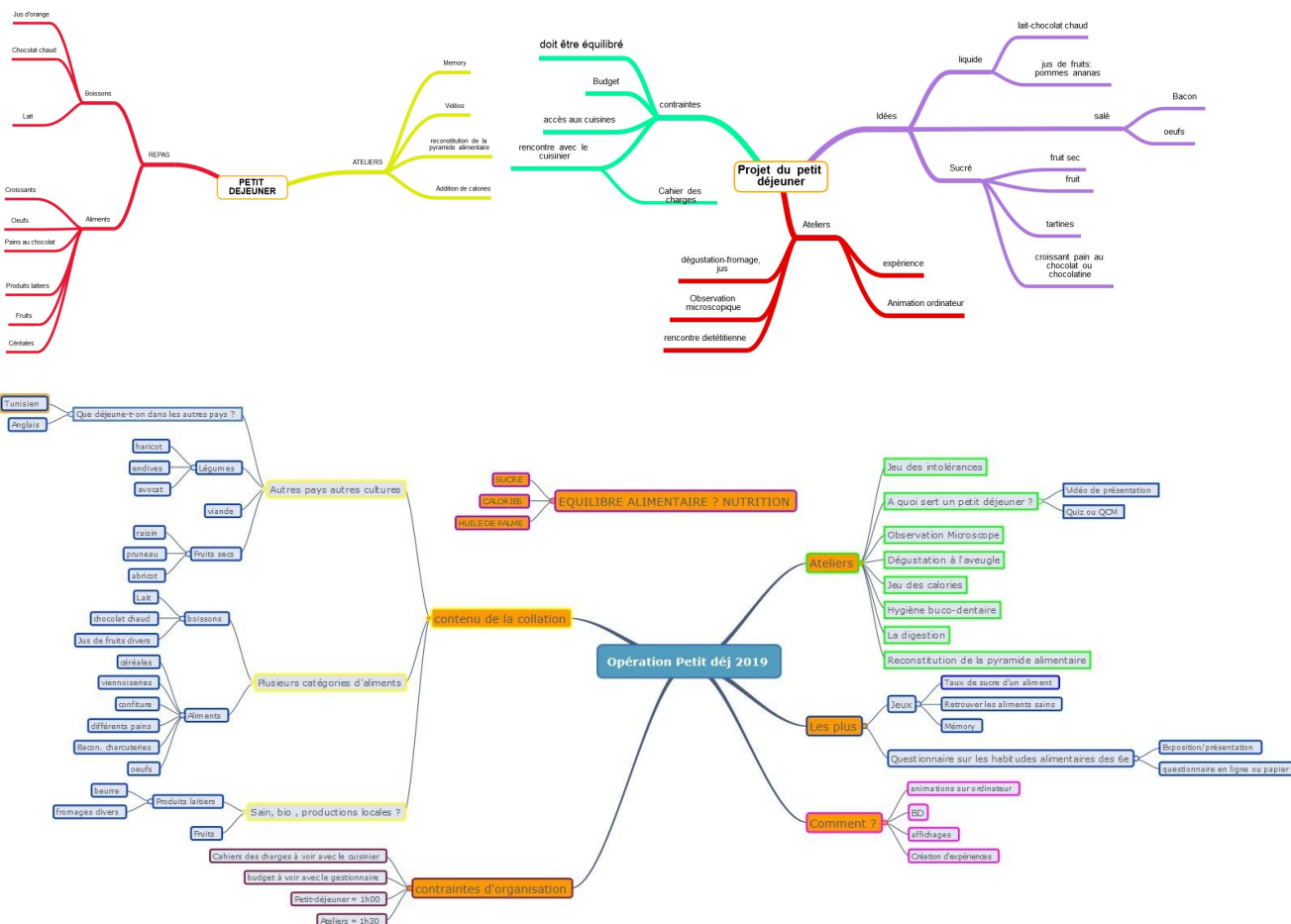
**Opération petit déjeuner :**

- Petit déjeuner de 8h à 9h - Les élèves de 3e participent à la bonne organisation et au service des élèves de 6e
- Déroulement des ateliers dans 5 salles avec maximum deux ateliers par salle, 3 vidéoprojecteurs utilisés, 1 à 3 PC mobiles nécessaires par groupe - Présence de 7 professeurs, la CPE, l'infirmière, le chef d'établissement.

**Séance 7 :** Débriefing du projet - 1h00

- Brainstorming : Lister ce que vous avez aimé, ce que vous n'avez pas aimé afin que les enseignants puissent améliorer une prochaine année.
- Examen et commentaire des évaluations des enseignants observateurs.

**DOCUMENTS D'ACCOMPAGNEMENT :** Documents de travail et travaux d'élèves



Projet Petit déjeuner 3e1 - Description d'un atelier date: 15/03/19

Noms des animateurs : Jimmy R., Hugo B. et Paul-Emile B.

Nombre d'élèves de 6° = 9 sous-groupe envisagé ? Oui 3

Durée : 10 minutes

Activité annexe ? -Oui- Non Si oui, combien ? En même temps ? A la suite ?

Nom de l'atelier Hygiène bucco-dentaire et le sucre dans l'alimentation

Description précise du déroulement étape par étape

Au début de la séance, un questionnaire à choix multiple (QCM) sera donné aux élèves de 6ème.

Nous avons eu l'idée de faire un atelier sur l'hygiène bucco-dentaire en rapport direct avec le taux de sucre et son alimentation général. Pour cela nous procéderons avec un QCM ou chaque réponse amènera à 3 parties :

1. bravo, rien à changer
2. varier encore ces choix
3. changement radical d'alimentation
- 4.

Chaque réponse personnelle classifera entre ces 3 parties, ensuite en fonction de chaque partie on redirigera l'élève vers différents supports (vidéos de prévention bucco-dentaire, diaporama sur la variation de l'alimentation, etc.)

Ce QCM sera sur papier et les réponses représentées avec des figures géométriques

- triangle
- rond
- carré

Les élèves seront dirigés vers les exemples différents en fonction de leur nombre de réponses. Par exemple un élève qui obtient plus de carré, alors il sera reconduit vers un des supports prédéfinis.

Outil ou expérience à préparer

- Préparer le QCM sur diaporama
- Rechercher et préparer les 3 documents à consulter en fonction des réponses de chacun

Projet Petit déjeuner 3e1 - Description d'un atelier (suite) date:15/03/19

Matériel nécessaire

- Vidéo projecteur + ordinateur qui projette le QCM en diaporama
- 3 ordinateurs pour les supports à voir dans les ateliers
- papiers et crayons pour le QCM

Répartition du travail : qui fait quoi ?

Lors du QCM projeté sur l'ordinateur, Jimmy s'occupera du changement des diapos ; Hugo et Paul-Emile seront avec les élèves pour les aider lors du QCM. Ensuite, chacun de nous gèrera un mini atelier prédéfini à l'avance. Et pour finir l'on procédera à une conclusion commune en fonction du temps.

Éventuelles difficultés identifiées ?

- Trouver des vidéos pertinentes pour chacune des réponses au QCM
- Élaboration du QCM en fonction des vidéos supports

Modification / amélioration à apporter (après réflexion ou essai)

Après essai, le temps de 10 minutes est dépassé si on fait une synthèse commune à la fin

Chacun fait sa petite synthèse pour chaque atelier.  
Comment ? Poser une question pour savoir s'ils ont compris

Contraintes (tableau partagé à remplir)

	Groupe = Nom de l'atelier	PC	Table + affichage	projection	Matériel spécifique	Salle attribuée	Professeur médiateur
1	L'huile de palme dans notre alimentation Jade Louise Nolan	2 PC	1 table	1 vidéoproj + ordi	Balance Micro onde+prise	Salle Physique C	
2	L'allergie et l'intolérance Alice Manon		Affichage + 1 table			Salle Physique C	
3	QCM en lien avec l'hygiène bucco-dentaire Hugo Paul-Emile Jimmy	2 PC	1 table	1 vidéoproj + ordi		Salle SVT	
4	Dégustation à l'aveugle Matéo Yohann Steven		3 tables		Verres + verres mesureurs <50 cl foulards	Salle SVT	
5	Jeu des calories Titouan Antoine Ewen		1 table + 4 places			Salle ArtsP	
6	Les nutriments Irina Jessica Carmen		1 table+affichage	1 videoproj + ordi		Salle ArtsP	
7	Créer un petit déjeuner sain Karla Dylan Coline	1 PC	2 tables			Etude	
8	Statistiques Chloé Maëlle Léa		1 table + affichage			Etude	
9	Taux de sucre Tom Lima Quentin	1 PC	1 table			Salle réunion	

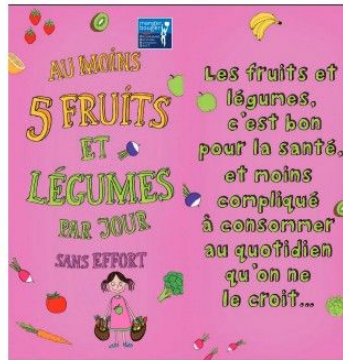
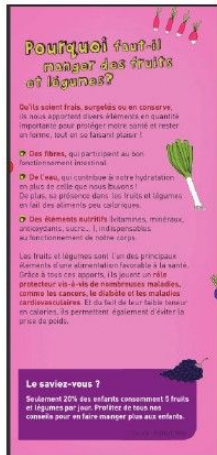
A FAIRE CE JOUR

1. Préparer une fiche de titre par atelier
2. Dress-code : noir et blanc
3. information aux parents (6° + 3e)

## DÉGUSTATION À L'AVEUGLE 9 personnes 8 min

### Déroulement de l'activité :

Créez trois équipes (3 personnes par équipe).  
Chaque personne se met en face d'un verre recouvert d'un tissu.  
Enfilez un bandana.  
Attendez le lancement de l'activité.  
Ensuite tous les joueurs goûtent ce qu'il y a dans le verre en face d'eux.  
Le premier qui trouve les ou l'ingrédients dans le jus, gagne 3 points, le deuxième 2 et le dernier 1 point.



### Infime partie des produits contenant de l'huile de palme



## C'est quoi l'huile de palme ?

L'huile de palme est une huile végétale extraite par pression à chaud de la pulpe des fruits du palmier à huile, un arbre originaire d'Afrique tropicale dont est aussi tirée l'huile de palmiste, extraite du noyau de ses fruits.

## Déforestation:

Pour voir la déforestation en temps réel : <https://www.planetoscope.com/forets/274-deforestation--hectares-de-foret-detruits-dans-le-monde.html>

Déforestation - Hectares de forêt détruits dans le monde

Depuis le 1er janvier  
13 243 505



Une forêt avant ↑



Pendant la déforestation →

Un champ de palmier ⇄





(\*) Lexique pédagogique :

**Enseignement flexible** = L'enseignement flexible c'est une pédagogie dans laquelle les postures, les pratiques et les aspirations des enseignants sont interrogées pour favoriser chez l'élève l'autonomie, le respect et la responsabilisation :

- l'enseignant parvient à renoncer à sa place souveraine comme seul et unique "dispenseur" de savoir,
- l'espace-classe est repensé pour favoriser une liberté de mouvement, de pensée et d'initiatives,
- le groupe-classe ne fonctionne plus d'une seule et même voix, où les rythmes de chacun sont respectés,
- l'élève développe des **compétences** qui le conduisent à devenir acteur de ses apprentissages.

**Evaluation par dévolution** = L'enseignant fait dégager les critères d'évaluation par les élèves. Ceci permet de bien mettre en évidence les indicateurs de la compétence

**Pédagogie de projet** = La **pédagogie de projet** est une pratique de pédagogie active qui permet de générer des apprentissages à travers la réalisation d'une production concrète. Le projet est semblable à une « entreprise qui permet à un collectif d'élèves de réaliser une production concrète socialisable, en intégrant des savoirs nouveaux. » disait John Dewey.

**Bibliographie :**

- Anne Larcher, Evie Laversanne, Adeline Michel, Aurélie Onyszko Leclaire, Séverine Walker (2019), [Enseigner en classe flexible - Cycles 2 et 3 \(2019\), éditions Retz.](#)
- Michel Huber (1999), [Apprendre en projets : la pédagogie du projet-élèves](#), Chronique Sociale, coll. « Pédagogie Formation », (ISBN 2-85008-583-9)